

# **Bauanleitung: SWALLOW**

## **Werkzeug & Ausstattung**

Zum Bau dieses Modells benötigen Sie eine flache Bauunterlage, Stahl- oder Plastikkopf-Stoßnadeln (Stoßnadeln, #X3441), ein scharfes Bastelmesser (Skalpell, feines/normales Schleifpapier und Klebstoff. Als Klebstoff wird Holzleim (Propellerleim, #X3576) wird empfohlen. Lassen Sie dem Kleber stets genug Zeit zum Trocknen, bei Holzleim wird zum Trocknen über Nacht geraten.

## **Vorbereitung**

Breiten Sie den Bauplan auf Ihrem Arbeitsplatz aus und bedecken Sie ihn mit Folie um ihn vom Kleber zu schützen. Entfernen Sie vorsichtig alle Bauteile aus den Formen, falls nötig verwenden Sie dafür das Messer.

## **Rumpf**

Bauen Sie den Rumpf direkt auf dem Bauplan, schneiden Sie alle 3mm Rechtecke vorsichtig zu. (Schneiden Sie die Teile gleich doppelt, für beiden Seiten) Benutzen Sie die Stoßnadeln um die Teile an ihrem Platz zu halten. Stecken Sie die Nadeln am Holz entlang, nicht durch! Legen Sie ein Stück Frischhaltefolie über jede Klebefuge wie abgebildet und bauen Sie die zweite Seite auf der ersten auf. Falls nötig benutzen Sie Gewichte um alles flach zu halten. Wenn es getrocknet ist, trennen Sie die beiden Seiten und kleben F3, F4, F5 und F6 wie abgebildet. Fügen Sie die zweite Seite hinzu. Wenn der Kleber getrocknet ist schieben sie die Teile zusammen und verkleben das Ende des Rumpfes. Benutzen Sie Tape um die Teile zusammen zu halten. Lassen Sie alles komplett trocknen.

Fügen Sie das quer gemaserte Balsabrett oben und unten an die Rumpfvorderseite N1 und F7. Kleben Sie die Blöcke an die richtigen Stellen um die Nase zu formen. Wenn alles getrocknet ist schleifen Sie die Nase in Form und glätten Sie den Rumpf. Trimmen Sie die Haube sodass sie passt und kleben Sie sie fest. Formen Sie die Kufe und kleben Sie sie fest.

## **Höhen- und Seitenleitwerk**

Bauen Sie diese über dem Bauplan. Wenn getrocknet, schleifen Sie die Teile wie abgebildet ab. Kleben Sie das Seitenleitwerk an das Höhenleitwerk, aber erst nach dem Bespannen.

## **Tragflächen**

Schneiden Sie die Stellen für die Querstreben aus und befestigen Sie die Tragfläche auf dem Bauplan. Befestigen Sie die Leisten und kleben Sie die untere Holzplatte zwischen die Leisten. Beachten Sie, dass die Platte zwischen W1 und W2 übersteht. Kleben Sie alle Streben fest, sowieso die oberen Leisten und die Vorderkante, beachten Sie, dass W1 angewinkelt ist. Wenn der Kleber getrocknet ist, entfernen Sie die Teile vom Bauplan und fügen Sie vorsichtig die noch fehlenden Platten hinzu (oben und unten). Falls nötig schleifen Sie alles nochmal glatt. Kleben Sie die Tragflächen zusammen

## **Bespannen**

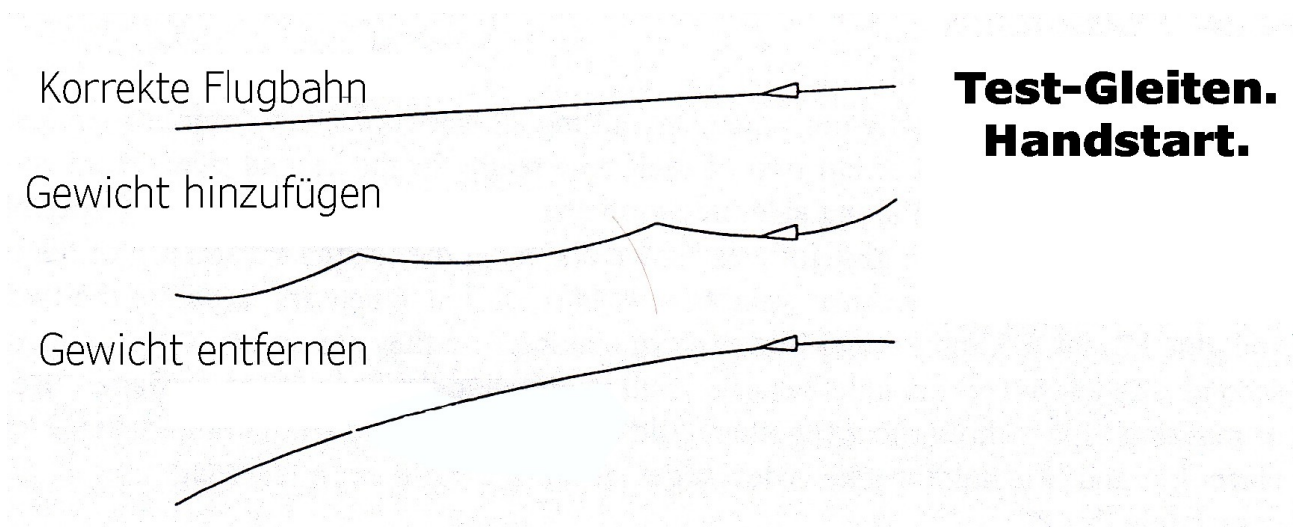
Zum bespannen empfehlen wir Bespannpapier oder alternativ Polyester Bügelfolie. Bespannpapier kann mit passendem Klebstoff angebracht werden, z.B. verdünntem Weißleim (glänzende Seite wird innen bzw. an die Modellstruktur geklebt). Beginnen Sie mit der Unterseite des Höhenleitwerks und dann die Oberseite, mit einer Überlappung von ca. 5mm. Sie müssen nicht den kompletten Aufbau mit Kleber bestreichen, die Ränder genügen. Bespannen Sie jetzt das Seitenleitwerk. Die Tragfläche wird wie das Höhenleitwerk erst von Unten und dann von Oben bespannt. Beim Rumpf beginnen Sie Unten, dann Oben, und zum Schluss die Seiten. Besprühen Sie die Bespannung leicht mit Wasser und lassen Sie es komplett trocknen, dies schrumpft das Bespannpapier und strafft Sie. Tragen Sie jetzt zwei Schichten Klarlack auf, mit gleichem Anteil an Verdünner. Je nach Wunsch kann das Modell dann passend farblich dekoriert werden, achten Sie allerdings darauf, nicht zu viel Gewicht hinzuzufügen.

## Letzte Schritte

Kleben Sie Seiten- und Höhenleitwerk zusammen, sind diese getrocknet befestigen Sie alles am Rumpf, stellen Sie sicher dass die Teile im richtigen Winkel angebracht sind. Kleben Sie die Dübel an. Befestigen Sie die Tragflächen mit Gummibändern an der richtigen Stelle und fügen Sie der Nase Gewicht hinzu bis sich das Modell an der abgebildeten Stelle ausbalanciert. Schneiden Sie vorsichtig ein Loch in die Nase und Kleben Sie die Gewichte hinein. Bessern Sie das Loch anschließend wieder aus.

## Flug

Führen Sie auf einer Wiese einen Test-Flug per Handstart durch um zu sehen wie das Modell fliegt. Starten Sie das Modell nur bei Wind, allerdings nur bei leichten Windbedingungen. Mit leichtem Biegen der Ruder können Sie den Flugweg abändern.



## R/C Version

Es ist genug Holz im Baukasten vorhanden um ein R/C Höhen- und Seitenleitwerk zu fertigen. Hierbei wird angenommen, dass es sich nicht um Ihren ersten R/C Segler handelt, daher sind keine detaillierten Instruktionen gegeben. Der Prototyp war mit leichter Schrumpffolie bespannt und nur an der Oberseite mit Folie als „Klappe“ befestigt. Die Micro-Servos wurden auf einer Balsaplatte zwischen F3 und F4 befestigt. Zum Verbinden wurden 2mm Carbon-Stäbchen verwendet. Die Haube ist abnehmbar, was einen leichten Zugang zu Akku und Empfänger bietet.

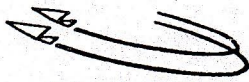
**Passendes Zubehör für den R/C Einbau finden** Sie in unserem Online-Shop.

Über [www.pichler-modellbau.de](http://www.pichler-modellbau.de) gelangen Sie zu unserem Shop. Gehen Sie hierzu auf die Produktseite zum Modell SWALLOW z.B. über die Shop Suchfunktion.

**Wenn Ihnen der Bau unseres Modells gefallen hat würden wir uns freuen, wenn wir Sie auch für einen anderen Baukasten aus unserem Sortiment begeistern können! [www.pichler-modellbau.de](http://www.pichler-modellbau.de)**

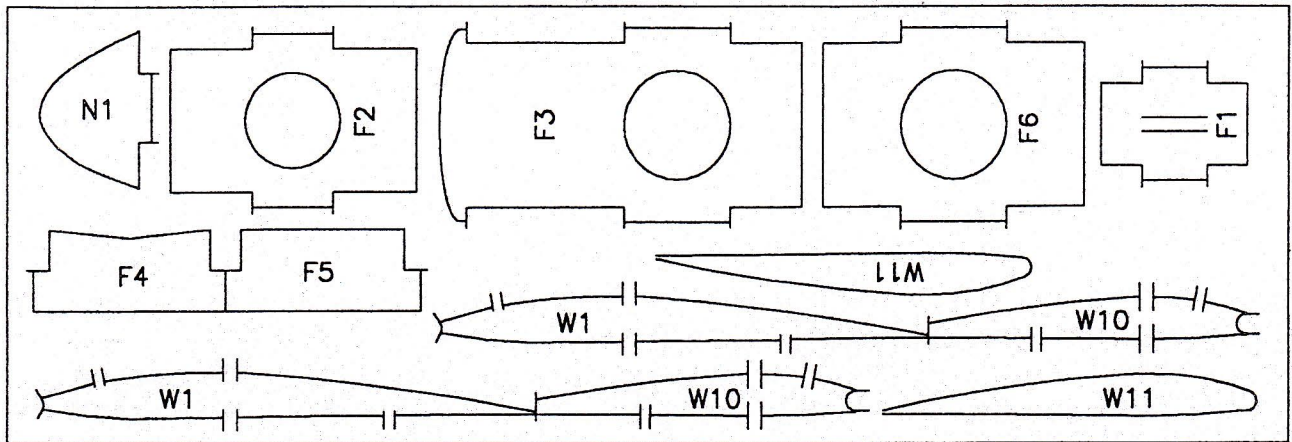
Pichler Modellbau GmbH | Lauterbachstraße 19 | 84307 Eggenfelden

FAX 08721/508266-20 | eMail: [mail@Pichler.de](mailto:mail@Pichler.de)

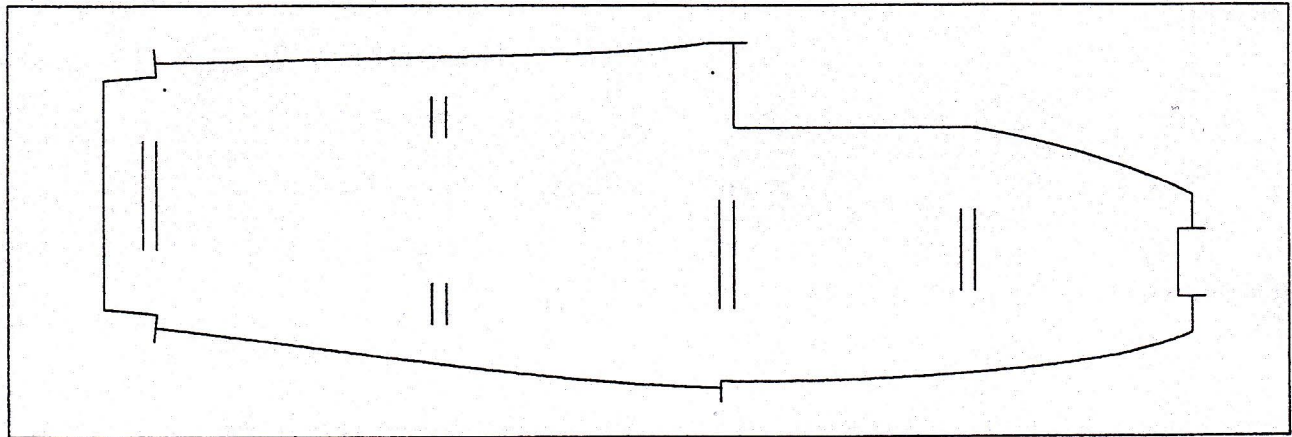


WEST WINGS SWALLOW

Teileidentifikation

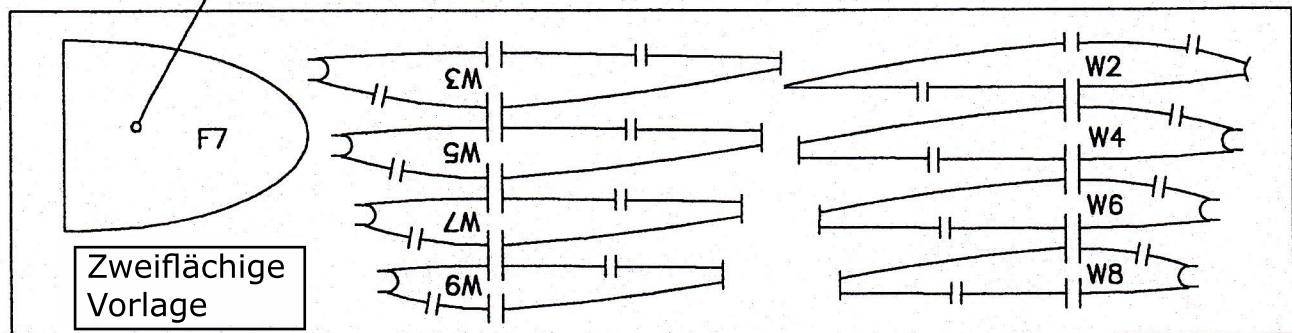


1 Teil = 3.2m Balsa (1/8")



Rumpfsseiten. 2 Teile je 3.2mm Balsa (1/8")

2 teile beiliegend, nur 1x benötigt.



2 Teile 1.6mm Balsa (1/16")

Kabinenriegel

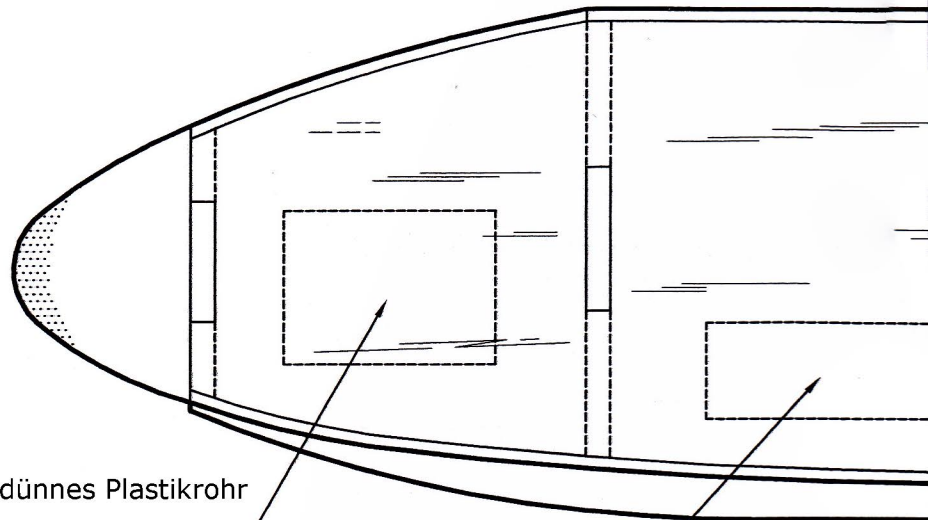
dünnes Plastikrohr

Kabinenhaubenende  
bearbeiten um mit  
F3 passend abzuschließen

abnehmbare Kabinehaube



dünnes Plastikrohr



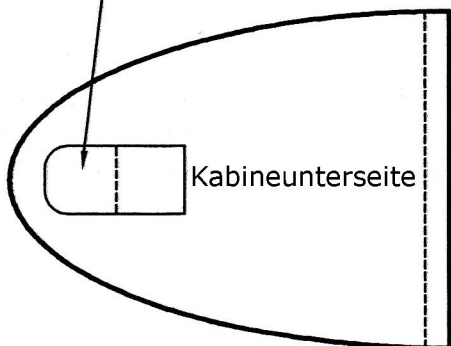
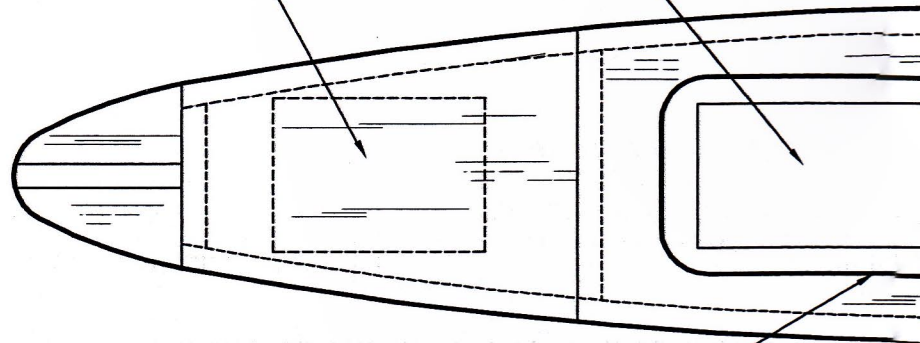
Balsastück  
9mmx9mmx2.5mm

Zusätzlich 1.6mm  
Boden

180mAh Akku

Empfänger

0.8mm Sperrholzzunge



Kabineunterseite

Schneiden Sie eine Öffnung  
für den Empfängerzugang

Dieser Bausatz enthält keine zusätzlichen  
Bauteile für den R/C Umbau.

Steuer  
von e



# WEST WINGS SWALLOW SERVO INSTALLATION

